



# Reporting di Sostenibilità 2023



# LETTERA AGLI STAKEHOLDER

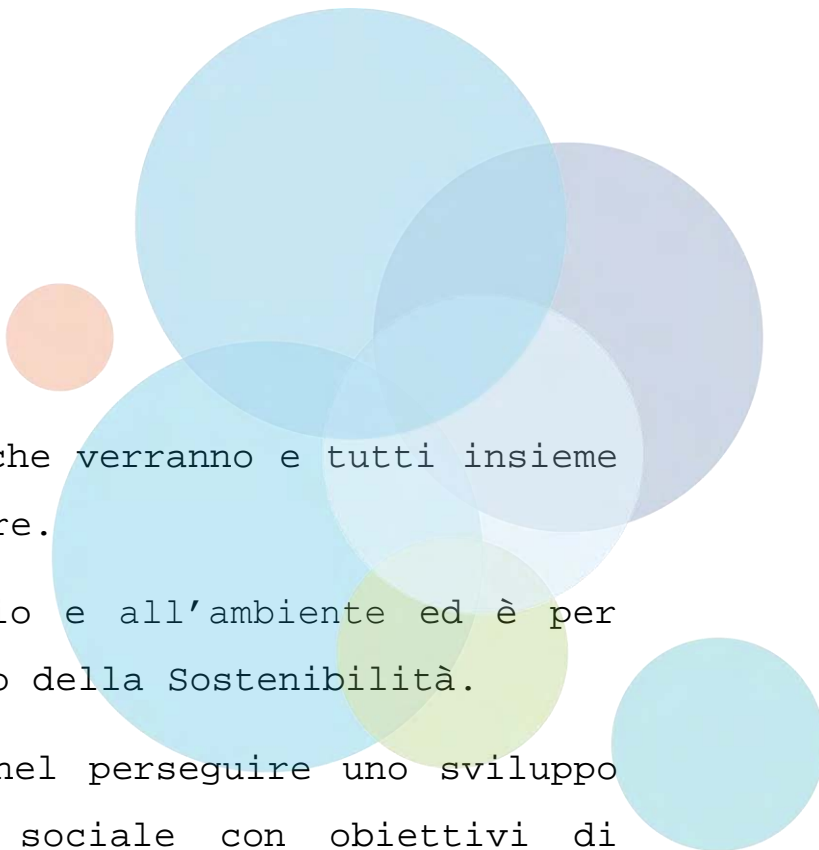
Il 2023 è stato un anno importante per Tesi che ha raggiunto i primi 35 anni di attività. Si tratta di una realtà che, nata come azienda informatica, si è trasformata in azienda che offre consulenza contabile, amministrativa e finance sfruttando la tecnologia.

È stata una ricorrenza da celebrare che ci ha spinti a riflettere su obiettivi, difficoltà e sfide affrontate e da affrontare.

35 anni sono tanti e racchiudono la storia di tutte le persone che hanno contribuito al raggiungimento di questo traguardo.

Nel 2023 abbiamo incrementato l'impegno a favore della sostenibilità, ci siamo concentrati sugli effetti del cambiamento climatico e abbiamo tracciato la strada per il raggiungimento degli obiettivi cui tutte le aziende dovrebbero guardare.





Abbiamo fatto della sostenibilità il principio per affrontare le sfide che verranno e tutti insieme ci impegneremo a raggiungere gli obiettivi previsti per un futuro migliore.

Siamo convinti che sia necessario guardare alle persone, al territorio e all'ambiente ed è per questo motivo che riteniamo fondamentale insistere ed investire sul Piano della Sostenibilità.

Questo Reporting di Sostenibilità vuole dimostrare il nostro impegno nel perseguire uno sviluppo sostenibile grazie a un sistema di gestione della responsabilità sociale con obiettivi di miglioramento costante ed è con questo spirito condividiamo il nostro Reporting di Sostenibilità frutto di un lavoro e futuro equo, inclusivo e sostenibile con la speranza possa essere un valido contributo per la comunità.

**Il presidente - Massimo Lomen**



Tesi-Ivrea nasce nel **1988** su iniziativa di Massimo Lomen e altri 7 soci sul territorio di Ivrea impegnati in consulenza e servizi su tecnologia e processo.

Nel corso dei trentacinque anni l'esperienza di Tesi matura seguendo l'evoluzione dei mercati sfruttando **la tecnologia al servizio della gestione amministrativa aziendale**, con l'obiettivo di aumentare l'efficienza, la competitività e l'efficacia dell'area finance.

La nostra competenza nei processi amministrativi e contabili, unita a servizi innovativi, completa la nostra offerta di servizi: dall'analisi e gestione delle attività ordinarie, all'automazione dei processi (RPA), fino alle soluzioni data driven (BI).







Il nostro team composto da **38 dipendenti prevalentemente donne**, accompagna le aziende nell'efficientamento delle aree, con diverso grado di esperienza e capacità anche a livello internazionale.

Ci integriamo sul territorio eporediese operando dai nostri uffici siti all'interno della storica mensa Olivetti, all'interno della quale si respira quel patrimonio storico intangibile lasciatoci in eredità nel secolo precedente.



## LA STORIA

### 1988 - FONDAZIONE

8 soci impegnati in consulenza e servizi su tecnologia e processo

### 1995 - MERCATO TELCO

Consulenza e servizi in ambito Finance, gestione dati

### 2001 - COSTITUZIONE CONSORZIO PER LE TECNOLOGIE E INNOVAZIONE

Ente di formazione accreditato presso Regione Valle d'Aosta

### 2006 - COSTITUZIONE SKYLAB ITALIA

Società di sviluppo software, soluzioni applicative in Cloud.

### 2010 - NUOVI UFFICI

All'interno del complesso delle fabbriche Olivettiane di Ivrea, Ex mensa Gardella.

### 2018 - COSTITUZIONE ICONA

L'importante progetto di rigenerazione ed innovazione delle ex fabbriche Olivetti

2023  
35 ANNI DI TESI



# LA SEDE DI TESI-IVREA

La nostra sede si trova nella storica mensa Olivetti, progettata da Ignazio Gardella con l'obiettivo di far dialogare la struttura con l'ambiente naturale circostante. Il panorama che abbiamo di fronte è suggestivo, rilassante, stimolante: dalle vetrate infatti scorgiamo la chiesa quattrocentesca di San Bernardino, sito colmo di storia e arte.

Tesi condivide i valori espressi dalla manifestazione materiale di quel patrimonio intangibile, che ha saputo unire impresa e cultura, estetica e funzionalità, profitto e solidarietà.



# I NOSTRI VALORI

## Territorialità

La sede di Tesi si colloca nelle architetture olivettiane, che hanno reso Ivrea Patrimonio Unesco come "Città industriale del XX secolo". Tesi come socio fondatore di Officine ICO e aderente all'Associazione Quinto Ampliamento, vuole essere testimone e attore di una logica sistemica radicata nel territorio, per un ruolo di impresa al centro del progresso della comunità.

## Innovazione Intelligente

Da sempre uniamo uno sguardo attento all'innovazione a uno rivolto alle nuove frontiere del finance. Siamo convinti che l'innovazione sia l'elemento essenziale per la creazione dello sviluppo, l'aumento della produttività e il miglioramento dell'efficienza.

## Affidabilità e sicurezza

Da oltre 30 anni garantiamo una presenza continua e affidabile ai nostri clienti. Ci impegniamo per dar vita a un servizio di assistenza completo interpretando al meglio le loro esigenze lavorando in massima sinergia.

## Relazioni

Siamo un'azienda convinta che il senso di appartenenza sia l'investimento degli investimenti. L'attaccamento al proprio ambiente di lavoro rappresenta un punto di forza in grado di far sentire al sicuro il singolo all'interno del gruppo.





# OBIETTIVI PER LO SVILUPPO SOSTENIBILE

L'Agenda 2030 per lo Sviluppo Sostenibile rappresenta un programma di azione per le persone, il pianeta e la prosperità. Sottoscritto nel settembre 2015 dai governi di 193 Paesi membri dell'ONU si compone di 17 Obiettivi per lo Sviluppo Sostenibile (Sustainable Development Goals, SDGs). Il 2016 segna l'inizio del percorso per il raggiungimento degli obiettivi che i Paesi si impegnano a conseguire nei prossimi 15 anni entro, quindi, il 2030.

Gli obiettivi per lo Sviluppo rappresentano propositi comuni che riguardano tutti i Paesi e individui, nessuno escluso.

**1** SCONFIGGERE LA POVERTÀ



**Porre fine ad ogni forma di povertà nel mondo**

L'obiettivo entro il 2030 dovrebbe essere quello di rendere inclusiva la crescita economica al fine di creare posti di lavoro sostenibili e promuovere l'uguaglianza.

**2** SCONFIGGERE LA FAME



**Porre fine alla fame, raggiungere la sicurezza alimentare, migliorare la nutrizione e promuovere un'agricoltura sostenibile**

L'obiettivo è porre fine alla fame garantendo un accesso al cibo sicuro e sufficiente per tutto l'anno, raddoppiando la produttività agricola attraverso un accesso equo ai terreni.

# OBIETTIVO PER LO SVILUPPO SOSTENIBILE

**3** SALUTE E BENESSERE



**Assicurare la salute e il benessere per tutti e tutte le età**

L'obiettivo entro il 2030 è ridurre il tasso di mortalità globale a meno di 70 per ogni 100.000 bambini nati vivi e aumentare i fondi destinati alla formazione e allo sviluppo del personale sanitario dei paesi in via di sviluppo.

**4** ISTRUZIONE DI QUALITÀ



**Fornire un'educazione di qualità, equa ed inclusiva, e opportunità di apprendimento per tutti**

L'obiettivo entro il 2030 è garantire equi accessi all'istruzione eliminando ogni disparità di genere e costruire strutture dell'istruzione sensibili ai bisogni infantili, alle disabilità e disparità di genere.

**5** PARITÀ DI GENERE



**Raggiungere l'uguaglianza di genere ed emancipare tutte le donne e le ragazze**

L'obiettivo entro il 2030 è porre fine a ogni forma di discriminazione, eliminare ogni forma di violenza nei confronti delle donne e adottare una politica volta a promuovere parità di genere ed emancipazione di donne e bambine a tutti i livelli.

**6** ACQUA PULITA E SERVIZI IGIENICO-SANITARI



**Garantire a tutti la disponibilità e la gestione sostenibile dell'acqua e delle strutture igienico-sanitarie**

Entro il 2030 l'obiettivo è raggiungere l'accesso universale all'acqua potabile, implementare la gestione delle risorse idriche a tutti i livelli e proteggere montagne, foreste, paludi e laghi

**7** ENERGIA PULITA E ACCESSIBILE



**Assicurare a tutti l'accesso a sistemi di energia economici, affidabili, sostenibili e moderni**

Obiettivo per il 2030 è di garantire l'accesso a servizi energetici moderni e accrescere la cooperazione a livello internazionale alla ricerca promuovendo investimenti nelle infrastrutture energetiche e tecnologie dell'energia pulita.

**8** LAVORO DIGNITOSO E CRESCITA ECONOMICA



**Incentivare una crescita economica duratura, inclusiva e sostenibile, un'occupazione piena e produttiva ed un lavoro dignitoso per tutti**

L'obiettivo per il 2030 è ridurre la quota di giovani disoccupati e creare un ambiente di lavoro sano e sicuro.

# OBIETTIVO PER LO SVILUPPO SOSTENIBILE

**9** IMPRESE, INNOVAZIONE E INFRASTRUTTURE



**Costruire un'infrastruttura resiliente e promuovere l'innovazione ed una industrializzazione equa, responsabile e sostenibile**

L'obiettivo entro il 2030 è promuovere una industrializzazione sostenibile.

**10** RIDURRE LE DISUGUAGLIANZE



**Ridurre l'ineguaglianza all'interno di e fra le Nazioni**

Entro il 2030 si dovrebbe potenziare l'inclusione sociale, economica e politica a prescindere da età, sesso, etnia o altro.

**11** CITTÀ E COMUNITÀ SOSTENIBILI



**Rendere le città e gli insediamenti umani inclusivi, sicuri, duraturi e sostenibili**

Entro il 2030, la sfida è garantire l'accesso a un sistema di trasporti sicuro garantendo il potenziamento di un'urbanizzazione inclusiva e sostenibile.

**12** CONSUMO E PRODUZIONE RESPONSABILI



**Garantire modelli sostenibili di produzione e di consumo**

La cooperazione tra i soggetti attivi nelle filiere unita alla sensibilizzazione al consumo permetterà entro il 2030 di ridurre la produzione di rifiuti e incoraggiare le imprese ad adottare approcci sostenibili.

**13** LOTTA CONTRO IL CAMBIAMENTO CLIMATICO



**Promuovere azioni, a tutti i livelli, per combattere il cambiamento climatico**

L'obiettivo è di promuovere meccanismi volti a migliorare la pianificazione e gestione di azioni inerenti il cambiamento climatico.

**14** VITA SOTTACQUA



**Conservare e utilizzare in modo durevole gli oceani, i mari e le risorse marine per uno sviluppo sostenibile**

Entro il 2030 l'obiettivo è potenziare gli strumenti di utilizzo e conservazione degli oceani e delle loro risorse.



# OBIETTIVO PER LO SVILUPPO SOSTENIBILE

15 VITA SULLA TERRA



**Proteggere, ripristinare e favorire un uso sostenibile dell'ecosistema terrestre**

In termini di sviluppo sostenibile la deforestazione e desertificazione si considerano sfide importanti. L'obiettivo è rafforzare la gestione sostenibile delle foreste preservando la biodiversità e gli ecosistemi.

16 PACE, GIUSTIZIA E ISTITUZIONI SOLIDE



**Pace, Giustizia e Istituzioni forti**

Entro il 2030 l'obiettivo è fornire a tutti un'identità giuridica, garantire un accesso pubblico all'informazione e consolidare le istituzioni più importanti.

17 PARTNERSHIP PER GLI OBIETTIVI



**Rafforzare i mezzi di attuazione e rinnovare il partenariato mondiale per lo sviluppo sostenibile**

L'obiettivo per il 2030 è sviluppare nell'ambito della sostenibilità le misure di progresso a completamento del prodotto interno lordo.

# SOSTENIBILITÀ IN TESI

L'impegno di Tesi al raggiungimento di uno sviluppo sostenibile.

A partire dal 2020 abbiamo analizzato i Sustainable Development Goals per capire in che modo stiamo contribuendo al raggiungimento degli obiettivi dell'Agenda 2030 per lo sviluppo sostenibile.



## THE GLOBAL GOALS

9 su 17 sono i punti sui quali abbiamo individuato impatti significativi.



Un'attenta **analisi di materialità** consente di individuare e analizzare 4 diverse fasi connesse ai principi di materialità e inclusività:



Il Reporting di Sostenibilità vuole, infatti, essere uno strumento di comunicazione che grazie al monitoraggio e alla rendicontazione stimola i progressi e il raggiungimento dei target fissati



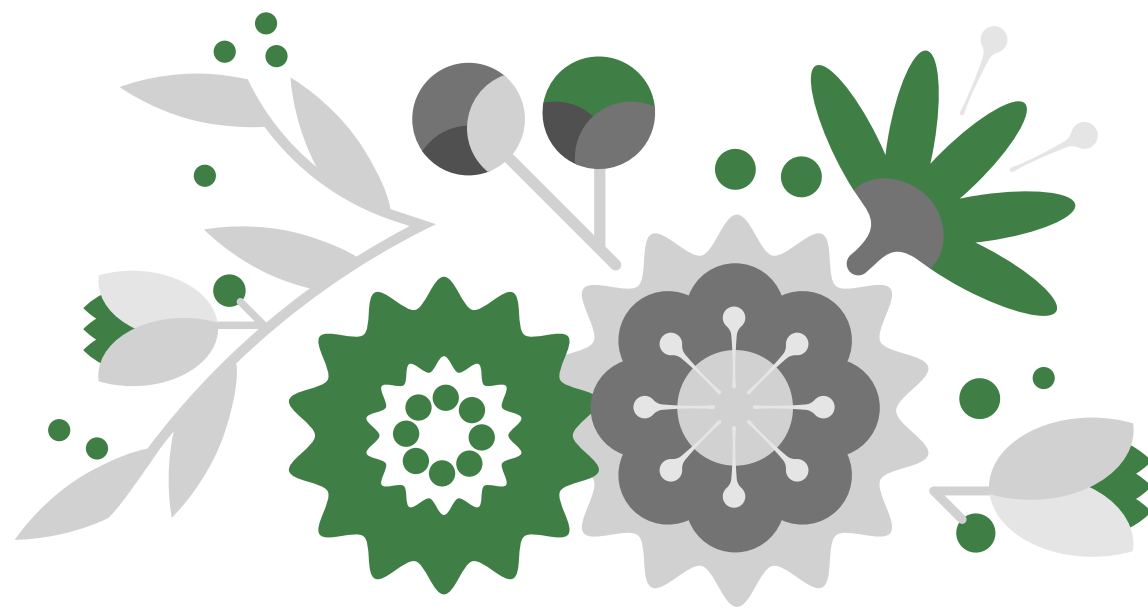


THE GLOBAL GOALS

9 su 17, uno in più rispetto all'anno precedente, sono i punti sui quali abbiamo individuato impatti significativi e sui quali continueremo a lavorare.

Tra i goal dell'agenda 2030 abbiamo individuato un SDG considerato uno strumento per realizzare importanti obiettivi, **il Goal 13: Lotta contro il cambiamento climatico.**

Crediamo, infatti, che una gestione efficiente del capitale naturale, unita alla riduzione delle emissioni, possa contribuire alla lotta contro il cambiamento climatico.





THE GLOBAL GOALS

Tesi considera la Sostenibilità una leva fondamentale per la creazione del valore per l'Azienda e per gli stakeholder. Le politiche di sostenibilità sono coerenti con la mission, la vision e il Codice Etico e definiscono l'approccio di Tesi verso i **fattori ESG (Environmental, Social e Governance)**, ovvero tutti i temi di impatto sociale, ambientale e di governance a cui è esposta.

Tutte le scelte sono orientate a:



Migliorare il processo di gestione dei rischi ESG



Diffondere la cultura della sostenibilità



Incrementare il livello di conoscenza sui risultati relativi ai temi materiali



Supportare le scelte strategiche

AMBITO	RISULTATI	SDG
Sociale	Piano di welfare aziendale e Piano Sanitario Integrativo Piattaforma a disposizione di tutti i dipendenti con servizi eterogenei	
Sociale	Smartworking, orario flessibile e banca ore	
Sociale	Organizzati corsi per tutti i dipendenti sul benessere fisico e mentale	
Sociale	Formazione continua mediante piattaforma fruibile da tutti i dipendenti	
Sociale	Parità di genere Piano di ascolto per la promozione del benessere e delle pari opportunità	
Sociale	Nessuna malattia professionale	
Sociale	Nuove assunzioni 98% dei dipendenti assunti a tempo indeterminato	
Governance	Attenzione sull'ambiente di lavoro Creato luogo di lavoro sicuro e inclusivo	
Sociale	Sostenibilità a favore del territorio Partecipazione a progetti promotori dello sviluppo socioeconomico della comunità  Icona – WallsDown	
Sociale	Capacity building Promozione dell'interazione, integrazione e collaborazione con la città	
Governance	Codice Etico	



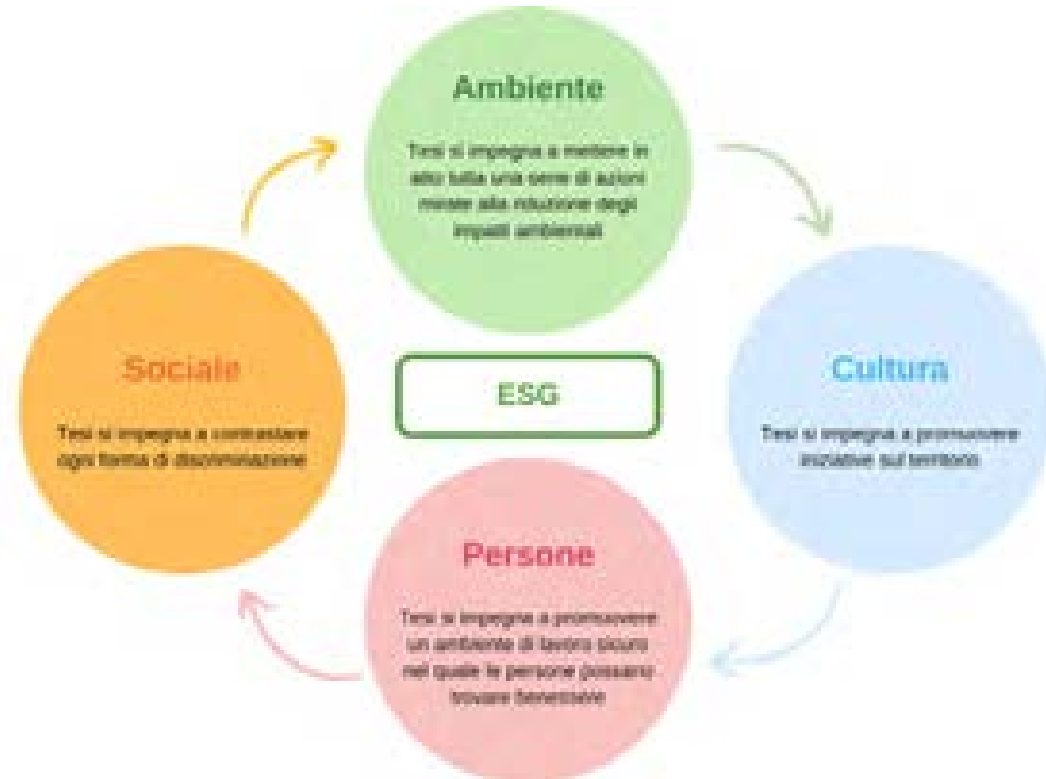
# SOSTENIBILITÀ IN TESI

GRAFICO CON POSIZIONAMENTO IN TERMINI DI PRIORITA' E IMPORTANZA DEI 9 PUNTI PER TESI



THE GLOBAL GOALS

L'obiettivo di Tesi in ambito ESG si articola in quattro macroaree:





THE GLOBAL GOALS

Tutto questo ci ha permesso di conseguire la nostra prima valutazione sugli score ESG\*



## Certificato di Synesgy

Presentato a **TESI SRL**

\*I criteri ESG permettono di misurare in modo preciso e sulla base di parametri le performance ambientali, sociali e di governance dell'azienda. La valutazione Synesgy consente di raccogliere e gestire le informazioni sulla sostenibilità delle aziende attraverso un self-assessment ESG, completo di valutazione, benchmark e indicazioni sul piano di sviluppo da intraprendere.

### Score ESG

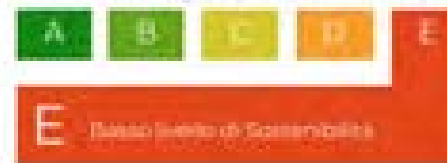
Overall score



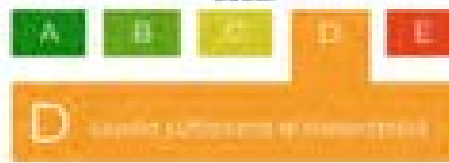
Business score



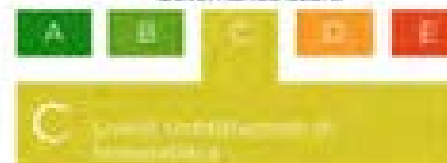
Environment



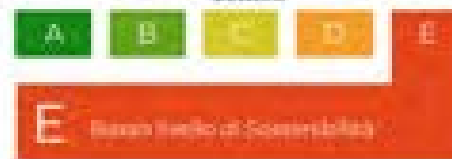
Social



Governance score



Settore



Questi i risultati raggiunti:



## SALUTE E BENESSERE IN TESI

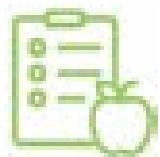
Al centro della nostra strategia di sostenibilità si trova l'attenzione alla salute e al benessere intesa come impegno volto a promuovere il **well-being delle persone** in termini di benessere fisico, mentale e sociale.

Tale strategia si concentra su tre fattori complementari:



Consapevoli che una corretta gestione dello stress unita a una **mente concentrata**, un **corpo energetico** e un **senso di appartenenza alla comunità** migliorino le prestazioni di un individuo, abbiamo avviato una gestione che permette di migliorare gli indici di benessere interno alla nostra azienda mediante lo svolgimento del lavoro in modalità agile con l'obiettivo di conciliare vita lavorativa e vita privata.





**INFORMAZIONE  
NUTRIZIONALE**



**SMART  
WORKING**



**WELFARE  
AZIENDALE**



**FONDO  
EST**



**BENESSERE  
FISICO**



### NUOVE TUTELE PER I DIPENDENTI DI TESI

Con riferimento al **Protocollo nazionale del lavoro agile per il settore privato del 7 dicembre 2021**, che fissa il quadro di riferimento condiviso tra le Parti sociali per la definizione dello svolgimento del lavoro in modalità agile esprimendo linee di indirizzo per la contrattazione collettiva nazionale, a **settembre 2022** e successivamente con la **proroga di marzo 2023**, sono stati siglati da tutti i lavoratori di Tesi gli accordi individuali di Lavoro Agile.

Tale contratto, prevede il **mantenimento e consolidamento della flessibilità dello smartworking, che sarà garantito per 9 giorni al mese**, con la possibilità di scegliere la fruizione secondo le proprie necessità.

### SMART WORKING – Lavoro Agile

Abbiamo, inoltre, dato indicazioni sulla nuova gestione della giornata lavorativa e sul **corretto bilanciamento vita lavorativa e vita privata**. Il lavoratore è libero di svolgere la propria prestazione lavorativa in qualunque luogo, purché dotato dei requisiti di idoneità allo svolgimento dell'attività lavorativa, sicurezza e riservatezza.

*Tesi garantisce al lavoratore i tempi di disconnessione e di riposo nell'arco della sua giornata di lavoro.*



## SMART WORKING - Lavoro Agile



Ore di smart working (ore/anno)	
<b>2022</b>	<b>2023*</b>
19.965 ore	9.838 ore

\*Dopo la fine della pandemia sono state consolidate quasi 10.000 ore di Lavoro Agile





## WELFARE AZIENDALE

A partire dal 2020 è stato introdotto un **piano di welfare aziendale che prevede l'assegnazione di un borsello legato al raggiungimento di specifici obiettivi aziendali**. Questo piano prevede l'utilizzo di una Piattaforma all'interno della quale sono disponibili centinaia di servizi offerti da vari fornitori legati ad attività quali: **sport, esperienze gastronomiche, viaggi, percorsi spa, corsi di lingua e formazione varia, visite nutrizionali, visite specialistiche ecc.**

Sempre tramite piattaforma è possibile utilizzare la propria quota welfare per richiedere rimborsi per spese già sostenute per sé e il proprio nucleo familiare come quelle relative all'istruzione per i figli, servizi baby-sitting, assistenza a familiari non autosufficienti, ecc.

## FONDO EST

Tesi a livello di welfare aziendale dà accesso a tutti i dipendenti con contratto a tempo indeterminato all'Ente di assistenza sanitaria integrativa del Commercio, del Turismo, dei Servizi e dei settori affini **garantendo un'assistenza sanitaria integrativa al Servizio Sanitario Nazionale mediante il rimborso di alcune spese mediche.**

## Erogazione welfare dipendenti

2021	2022	2023
% ricavi	% ricavi	% ricavi

Sulla piattaforma





## TICKET RESTAURANT

Si tratta di un beneficio extra messo a disposizione dei dipendenti per ogni giorno lavorato in presenza. Questo sistema è stato introdotto per incentivare il consumo di pasti sani e bilanciati durante la giornata di lavoro offrendo un'alternativa conveniente e agevole.

sodexo



## ALIMENTAZIONE

Già nel 2021 avevamo iniziato **un viaggio nella consapevolezza di come il cibo influenza il cervello, le emozioni e i comportamenti** con una consulente esperta in ambito di benessere fisico e mentale che ci ha spinti a continuare a promuovere all'interno dei nostri uffici uno **stile di vita sano** proponendo iniziative che, attraverso progetti formativi, favoriscono l'adozione di **corrette abitudini alimentari**: una delle più apprezzate è la consegna di frutta e verdura di stagione, pane e formaggi direttamente nella nostra sede.



Abbiamo iniziato a lavorare a un progetto per il 2024 per garantire e intensificare il nostro sostegno a favore delle imprese del territorio.

# ISTRUZIONE DI QUALITÀ



Tesi, da sempre, incoraggia una cultura collaborativa con al centro la **formazione** per permettere ai dipendenti di sviluppare il proprio talento al fine di consolidare le proprie skill.

**Il nostro obiettivo ed impegno per i prossimi anni sarà quello di valorizzare il pensiero innovativo, la diversità e i percorsi di crescita individuali.**

Ci impegniamo a promuovere un contesto innovativo e dinamico per permettere alle persone una **crescita personale e professionale continua** unita a un processo formale di formazione iniziale. L'obiettivo è mettere a disposizione strumenti di formazione idonei per valorizzare le capacità dei singoli.

Stiamo lavorando al **nuovo piano formativo** per il 2024.



In un processo di miglioramento continuo, Tesi ha deciso di mettere in atto una serie di incontri con cadenza periodica durante i quali i Team Leader insieme ai collaboratori scambiano idee e definiscono obiettivi, individuando **punti di forza e debolezza sui quali lavorare individuando gap formativi da tradurre in sviluppo e crescita.**





Tesi si impegna nel miglioramento continuo delle performance in tema di **salute e sicurezza** per garantire un ambiente di lavoro sicuro. La sicurezza, unita all'adozione di comportamenti virtuosi e il coinvolgimento attivo del personale, permette di gestire il tema con un approccio basato sulla valutazione dei rischi correlati ai luoghi di lavoro al fine di eliminarli o minimizzarli.

**Tutta la popolazione aziendale riceve informazioni e formazione adeguata e, laddove necessario, istruzioni in merito alla salute e alla sicurezza sul lavoro tenendo conto dei dovuti aggiornamenti previsti dalla legge e delle diverse mansioni.**

Il nostro impegno in materia prevede tutta una serie di azioni di sensibilizzazione sui rischi di salute e sicurezza non direttamente collegati all'attività lavorativa.

### INFORTUNI SUL LAVORO NEL BIENNIO

Nr/anno 2022	Nr/anno 2023
0	0

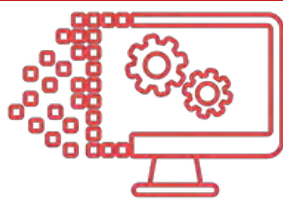
Tipologia di formazione	2022 (ore/anno)	2023 (ore/anno)
Formazione iniziale*	100	515
Formazione on the job	230	235
Formazione professionale e obbligatoria	180	210
Formazione sulla sostenibilità*	8	12

\*Per formazione iniziale o onboarding si intende il processo che punta a facilitare l'inserimento del neoassunto con tutte le opportune conoscenze e informazioni oltre che con gli strumenti necessari per diventare un componente effettivo della realtà in cui è entrato a far parte.

\*Si tratta di ore che fanno capo a un ciclo di incontri che Confindustria Piemonte in collaborazione con le Associazioni Industriali del territorio organizza sul tema della sostenibilità destinato a tutte le imprese.

# OBIETTIVI PER IL 2024

Potenziamento del percorso formativo seguendo tre linee principali:



**DIGITAL  
TRANSFORMATION**



**LINGUA INGLESE**



**MARKETING**

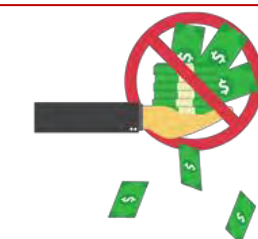
Tesi si è impegnata per gli anni 2022-2023 all'educazione e sensibilizzazione dei dipendenti in tema di:



**DIRITTI UMANI**



**SALUTE E SICUREZZA**



**ANTICORRUZIONE**

# DIVERSITA' E INCLUSIONE



Alle nostre azioni per il benessere e la tutela delle persone si aggiunge l'impegno preso da Tesi sui temi della diversità, disabilità e inclusione.

Il termine "inclusione" in base alla **Convenzione delle Nazioni Unite sui diritti delle persone con disabilità** fa riferimento a *"Coloro che presentano durature menomazioni fisiche, mentali, intellettive o sensoriali che in interazione con barriere di diversa natura possono ostacolare la loro piena ed effettiva partecipazione nella società su una base di uguaglianza con gli altri"*







# DIVERSITA' E DISABILITÀ



THE GLOBAL GOALS

Nell'UE sono circa **87 milioni le persone che presentano una forma di disabilità** e molte delle quali non hanno le stesse opportunità di vita delle altre.

Spesso sono le stesse scuole, luoghi di lavoro o infrastrutture inaccessibili a loro e molti sono i casi in cui si verificano episodi di comportamenti ingiusti.

Tenendo conto del **principio 17 del pilastro europeo dei diritti sociali** il quale evidenzia che le persone con disabilità hanno diritto a un sostegno al reddito che garantisca una vita dignitosa, a servizi che consentano loro di partecipare al mercato del lavoro e alla società e a un ambiente di lavoro adeguato alle loro esigenze, abbiamo creato un ambiente aziendale che fa di questi valori la caratteristica di Tesi che si riflette nelle dinamiche interne ed esterne alla nostra organizzazione.

## Un dato importante

- **Solo la metà** delle persone con disabilità hanno un lavoro rispetto a 3 su 4 delle persone senza disabilità
- Il **28,4%** delle persone disabili è a rischio povertà o esclusione sociale
- **Solo il 29,4%** delle persone con disabilità riesce a conseguire un diploma di istruzione terziaria rispetto al 43,8% delle persone senza disabilità
- **Il 52%** delle persone con disabilità si sente discriminato





# DIVERSITA' E DISABILITÀ



THE GLOBAL GOALS

La **diversità e l'inclusione** sono valori identitari che offrono opportunità di **miglioramento e arricchimento** per affrontare le sfide tecnologiche e guidare l'innovazione. Dal momento che i giovani sono i soggetti chiave per favorire la crescita nella società, abbiamo portato avanti nel 2023 **il nostro progetto di assunzione di un ragazzo disabile affetto da sindrome di down** con l'obiettivo di accompagnarlo nel passaggio dalla scuola al mondo del lavoro.

*Secondo le recenti **analisi condotte da Aipd** (Associazione italiana persone Down) tante sono le persone affette da Sindrome di Down in grado di lavorare, ma ancora pochi quelli che ci riescono.*

*Circa il **13,4%** del totale dei maggiorenni lavora con contratto a tempo determinato o indeterminato. Un sondaggio fatto su 2.500 persone con sindrome di Down tra i 14 e i 65 anni rivela che l'**81%** dei non aventi occupazione hanno manifestato la forte aspirazione a lavorare e il **76%** degli occupati afferma di essere contento del proprio lavoro.*

Lavorare significa essere indipendenti, organizzare la propria vita adulta e costruire relazioni sociali ed è con questa volontà che abbiamo deciso di avviare il **tirocinio formativo nell'ambito dei progetti speciali\***(20 ore settimanali).

\*Si tratta di tirocini di persone con disabilità destinatari di Buono servizi attivati dai SAL (compresi i tirocini attivati dai SAL nell'ambito dei progetti speciali)



# DIVERSITA' E DISABILITÀ



THE GLOBAL GOALS

Progetti speciali 2023

642 ORE



# DIVERSITA' E DISABILITÀ



Insuperabili è una Onlus che aiuta le persone con sindrome di Down e altre disabilità intellettive ad essere inclusi nella società con un lavoro e la partecipazione ad attività sportive e culturali.

Nel corso degli anni ci siamo impegnati nei confronti dell'associazione con erogazioni liberali\* e l'acquisto di panettoni solidali



per



2020	2021	2022	2023
% ricavi	% ricavi	% ricavi	% ricavi

\*Per erogazione liberale si intende qualsiasi contributo che può consistere nella donazione ed erogazione di una somma di denaro, nella fornitura di beni o in contributi di altro genere. Le erogazioni hanno l'obiettivo di sostenere iniziative e progetti di rilevanza artistica, sociale e culturale purché abbiano finalità di carattere sociale





# PARITÀ DI GENERE



La tutela della **diversità** e delle **pari opportunità** è stata considerata da noi di Tesi sin da sempre rilevante. Negli anni la presenza di donne all'interno del nostro organico è stata esponenziale.

Siamo convinti da sempre che la parità di genere sia un elemento essenziale che porta alla costituzione di un processo decisionale intelligente e al miglioramento delle performance.

**Ogni giorno ci impegniamo a garantire l'uguaglianza e le pari opportunità.**

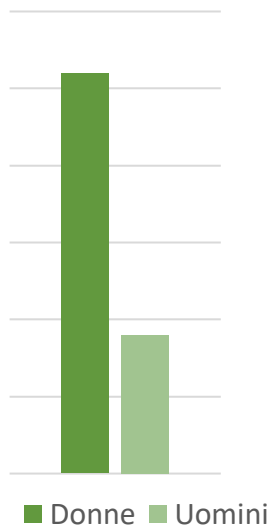
# PARITÀ DI GENERE



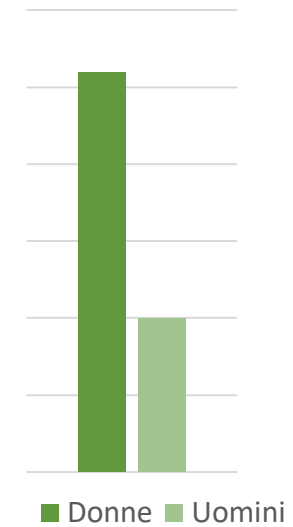
THE GLOBAL GOALS

Il modello organizzativo di Tesì è orientato al futuro e si evolve considerando gli sviluppi del mondo del lavoro e sociali.

I dipendenti al 31/12/2022



I dipendenti al 31/12/2023



Tesì al 31/12/2022 conta un totale di 35 dipendenti di cui 26 donne

Tesì al 31/12/2023 conta un totale di 38 dipendenti di cui 28 donne



# PARITÀ DI GENERE

## RETRIBUZIONE



THE GLOBAL GOALS

Differenza di salario* medio tra uomini e donne (%)	2022	2023
	+3% a favore delle donne	+7% a favore delle donne

\*Per retribuzione annuale lorda si intende il rapporto tra la retribuzione totale annuale della persona che riceve la massima retribuzione e la mediana della retribuzione totale dei dipendenti.

# PARITÀ DI GENERE



THE GLOBAL GOALS

Diversità e inclusione sono per noi valori fondamentali certi che la promozione degli stessi aiuti a creare un ambiente di lavoro inclusivo senza forma di discriminazione alcuna.

**A tal proposito Tesi ha promosso diverse iniziative nel corso degli ultimi anni, quali:**



**Piano di ascolto** con l'obiettivo di gestire le esigenze dei singoli in termini di benessere organizzativo tenendo conto delle esigenze personali;



Partecipazione dei dipendenti a **webinar di sensibilizzazione** volti a sostenere una cultura inclusiva e la tutela alla diversità;



Somministrazione di **anonimi questionari** con l'obiettivo di analizzare il corretto work-life balance;



**Convenzioni aziendali** con asili, centri estivi e palestre;



Creazione di uno spazio all'interno della nostra **intranet** come repository di tutte le iniziative che vedono Tesi coinvolta in tematiche di diversità e inclusione.





# INIZIATIVE PIANO DIVERSITÀ E INCLUSIONE



THE GLOBAL GOALS

## Misure a sostegno della genitorialità:

Per i congedi parentali Tesi applica la normativa giuslavoristica vigente in Italia. Il **congedo di maternità obbligatorio** ha una durata massima di 5 mesi con retribuzione all'80% integrata al 100% dai CCNL. I padri, invece, possono astenersi per un periodo massimo di 10 giorni lavorativi retribuiti al 100%.

Al rientro ai dipendenti viene assicurata la ripresa delle attività che seguivano prima del periodo di assenza o un'attività con contenuti professionali di pari livello nel caso in cui fossero stati messi in atto mutamenti organizzativi.

## Tesi nello specifico concede:

Un «permesso retribuito» pari all'orario contrattuale di 2 giornate a tutte le dipendenti neo-mamme. Tale permesso si intende «ulteriore» rispetto a quanto già spetta per legge o in base al vigente CCNL e potrà essere usufruito ogni anno fino al compimento del terzo anno di età del bambino.



Ai neo-papà Tesi un ulteriore permesso retribuito pari all'orario contrattuale di 5 giorni. Tale permesso si intende «ulteriore» a quanto già spettante per legge o in base al vigente CCNL e potrà essere usufruito da trenta giorni prima della data presunta del parto a trenta giorni dopo la nascita.



# INIZIATIVE VOLONTARIE AZIENDALI PER IL PIANO DIVERSITÀ E INCLUSIONE



THE GLOBAL GOALS

## Congedo parentale aziendale

	Ore/anno		
	Dal 2018 al 2021	2022	2023
<b>Paternità</b>	156	4	30
<b>Maternità</b>	205,5	129	73,5
<b>Totale</b>	<b>361,5</b>	<b>133</b>	<b>103,5</b>

# INIZIATIVE PIANO DIVERSITÀ E INCLUSIONE



## Work-life balance

Si tratta di un concetto che si riferisce alla capacità di **bilanciare la vita lavorativa e privata**.

Nel corso degli anni sono state attuate delle disposizioni interne che puntano a raggiungere e garantire questo equilibrio.

Oltre a garantire le forme di congedo previste dal contratto per ottemperare a difficoltà familiari abbiamo introdotto:

- *La flessibilità oraria nella giornata lavorativa*
- *La possibilità di fruire della banca ore*
- *I part-time*

2022			2023		
Nr. Totale dei dipendenti	Full time	Part time	Nr. Totale dei dipendenti	Full time	Part time
<b>33</b>	19	14	<b>38</b>	19	19



# INIZIATIVE PIANO DIVERSITÀ E INCLUSIONE



## Banca ore:

Si tratta di un **luogo virtuale** in cui vengono accantonate le ore di lavoro eccedenti rispetto a quelle previste dal contratto di lavoro.

Non esiste una normativa univoca per la banca ore, ma un riconoscere la crescente **esigenza di flessibilità** nelle modalità di lavoro e capacità di adattare le attività lavorative al bisogno di un bilanciamento casa-lavoro in modo da ottenere maggiore tempo da dedicare a se stessi o alla famiglia.

Al dipendente viene riconosciuta, grazie alla flessibilità, la possibilità di fare più o meno ore per recuperarle o utilizzarle in un'altra giornata.

Monte ore utilizzato	2022	2023
	510	850



# LAVORO DIGNITOSO E CRESCITA ECONOMICA



THE GLOBAL GOALS

## Lavoro dignitoso:

In Tesi diamo particolare attenzione alla crescita professionale di ciascun dipendente, creando i presupposti per un ambiente inclusivo e dinamico. Rispettiamo tutti i requisiti di sicurezza delle postazioni di lavoro contenuti nel D. Lgs. 81/2008 in particolare le condizioni ergonomiche.



## Crescita economica:

Tesi ha raggiunto la parità retributiva di genere promuovendo l'assunzione e l'inserimento delle donne tutelandone il diritto alla maternità e alla paternità.



# LAVORO DIGNITOSO E CRESCITA ECONOMICA



Tesi si impegna a garantire alti standard per la tutela della salute e sicurezza sul posto di lavoro. Coerentemente con il processo volto a individuare pericoli e valutare rischi è stata individuata una organizzazione interna e nominato un Responsabile del Servizio Prevenzione e Protezione (RSPP). Sono stati previsti:



Svolgimento di prove di evacuazione al fine di aumentare l'efficacia delle procedure di emergenza;



Gestione di eventi a maggiore rischio;



Pianificazione di piani di emergenza interni per la gestione di eventi dannosi che potrebbero verificarsi.

**Il tasso di infortuni registratosi in Tesi è pari a 0**



# IMPRESA, INNOVAZIONE E INFRASTRUTTURE

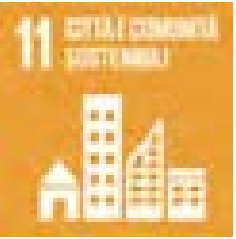


Tesi da sempre si è dimostrata promotrice di idee innovative a sostegno delle realtà imprenditoriali del territorio consapevoli del fatto che il nostro successo aziendale dipende anche dalla realtà in cui operiamo. Per questo motivo nel 2018 siamo diventati soci di **ICO NUOVO AMPLIAMENTO** (conosciuta come **ICONA**) il cui obiettivo è il recupero e la valorizzazione della **Fabbrica dei Mattoni Rossi** (ICO) di Olivetti.

**Icona** insieme ad altri 20 imprenditori si impegna ad avviare un progetto di riqualificazione del territorio per riportare la fabbrica dei Mattoni Rossi ad essere un riferimento internazionale in termini di innovazione e responsabilità sociale mediante un processo di rilettura dell'attuale contesto di riferimento.

Il processo di riqualificazione della Fabbrica dei Mattoni Rossi vuole riconoscere il valore a un edificio che storicamente rende Ivrea una città simbolo dell'esperienza olivettiana.

L'obiettivo è far rivivere quegli spazi senza modificarne lo spirito al fine di creare un filo conduttore tra passato e presente riaccendendo i riflettori su Ivrea e su quel patrimonio inestimabile che Olivetti ha lasciato in eredità certi possa diventare protagonista del patrimonio nazionale ed internazionale



# CITTÀ E COMUNITÀ SOSTENIBILI



Tesi prende parte al progetto **WallsDown**, basato sul dialogo e confronto tra mondo del profit e del non profit. Convinti che le organizzazioni purpose driven possano arrivare ad affrontare e risolvere le attuali sfide sociali e ambientali.



**Aderiamo al programma i cui obiettivi sono:**



Diffondere la cultura dell'impatto e di un rinnovato focus dell'**outcome**



Creare una community di riferimento per agevolare la trasformazione delle organizzazioni verso il mondo del '**purpose driven**'



Agevolare il **capacity building** intorno a progetti ad impatto



Facilitare il **technology transfer** come abilitante delle progettualità ad impatto





# CITTÀ E COMUNITÀ SOSTENIBILI



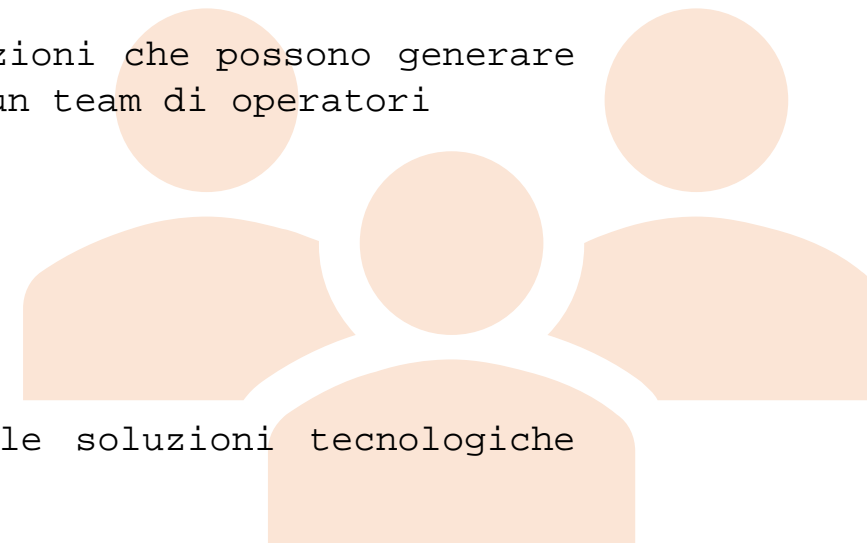
THE GLOBAL GOALS

Il raggiungimento degli stessi avviene attraverso tre direttrici:

- **Top Down:** il Comitato Guida individua temi rilevanti intorno ai quali propone la coesione di un team di operatori
- **Bottom up:** gli aderenti alla community manifestano i propri obiettivi e la mappatura delle convergenze genera team di progetto
- **Tech to all:** il mondo delle tecnologie presenta soluzioni che possono generare impatto all'interno dei progetti e crea la coesione di un team di operatori

Ciò che viene chiesto a chi aderisce al progetto è:

- Credere nel valore della community
- Condividere progetti di sostenibilità
- Condividere i propri progetti, valori e scopi
- Valutare le proposte a collaborazioni su progetti e le soluzioni tecnologiche presentate





# CITTÀ E COMUNITÀ SOSTENIBILI



THE GLOBAL GOALS

La **Caritas diocesana** è l'organismo pastorale istituito dal Vescovo al fine di promuovere la testimonianza della carità della comunità ecclesiale diocesana, in forme consone ai tempi e ai bisogni, in vista dello sviluppo integrale dell'uomo, della giustizia sociale, della pace, con particolare attenzione agli ultimi e con prevalente funzione pedagogica.

Da diversi anni ci impegniamo a **contribuire allo sviluppo economico** delle comunità in cui operiamo partecipando e supportando progetti di associazioni locali che agiscono per il miglioramento delle condizioni di vita.



per



2020	2021	2022	2023
% ricavi	% ricavi	% ricavi	% ricavi



per



Tesi, oltre a impegnarsi con donazioni liberali, ha lanciato diverse raccolte\* per aiutare le famiglie in difficoltà.

Nel 2023 le manifestazioni di solidarietà sono state tre rispettivamente in occasione della Pasqua, dell'inizio dell'anno scolastico e del Natale.

\*Le raccolte hanno potuto contare sul contributo di tutti i dipendenti. Sono stati raccolti indumenti, generi alimentari a lunga conservazione, giochi, indumenti per grandi e piccoli, prodotti per l'igiene e materiale scolastico.



RASSEGNA STAMPA

Testata: Il Risveglio Popolare  
Data: 20 aprile 2023  
Estratto da pagina: 1 e 18



THE GLOBAL GOALS

### Il sostegno alla Caritas diocesana dei dipendenti di alcune aziende

IVREA - Collaborazione spontanea...  
...sostegno alla Caritas diocesana di Ivrrea...

### BELLA INIZIATIVA PRO-CARITAS DEI LAVORATORI DI ALCUNE AZIENDE DI IVREA *Le tante facce del volontariato*



IVREA - Una volta che abbiamo...  
...volontariato...  
...sostegno...  
...iniziativa...

questo sono stati...  
...volontariato...  
...iniziativa...  
...sostegno...

Redazione...  
...Caritas...



# CITTÀ E COMUNITÀ SOSTENIBILI



L'UGI ODV nasce nel 1980 per offrire sostegno e conforto ai genitori con figli malati di tumore e ai piccoli pazienti svago e attività ludico-didattiche.



per



Anche il 2023, come gli altri anni, ha visto Tesi impegnarsi nei confronti dell'associazione UGI con donazioni liberali

2018	2019	2020	2022	2023
% ricavi	% ricavi	% ricavi	% ricavi	% ricavi



# CITTÀ E COMUNITÀ SOSTENIBILI



THE GLOBAL GOALS

Tesi sostiene **l'Asd Ivrea Rugby** nata nel 1968, per iniziativa di un gruppo di ex giocatori milanesi, venuti a lavorare in Olivetti, che radunarono intorno a loro un discreto numero di giovani, formando una compagine che ben si comportò fino al 1975 quando, per problemi economici, si sciolse lasciando liberi i giocatori di andare a rinforzare le squadre più vicine (Aosta, Biella e Torino).



per



Tesi si impegna nei confronti dell'associazione già da diversi anni con donazioni liberali

2020	2021	2022	2023
% ricavi	% ricavi	% ricavi	% ricavi





# CITTÀ E COMUNITÀ SOSTENIBILI



THE GLOBAL GOALS

Nel corso degli anni il nostro impegno nei confronti delle comunità presenti sul territorio è stato costante

2022	Organizzazione sostenuta	Tipologia di raccolta
Novembre	Raccolta per il Banco Alimentare di Ivrea	Generi alimentari
Dicembre	Raccolta Caritas di Ivrea	Generi alimentari e giocattoli

2023	Organizzazione sostenuta	Tipologia di raccolta
Gennaio	Raccolta per Eporedianimali di Caluso	Cibo per cani e gatti
Febbraio	Raccolta Caritas di Ivrea	Generi alimentari e prodotti per l'igiene prima infanzia
Marzo	Raccolta Caritas di Ivrea	Generi alimentari e prodotti per l'igiene
Settembre	Raccolta Caritas di Ivrea	Materiale scolastico
Dicembre	Raccolta Caritas di Ivrea	Generi alimentari e prodotti per l'igiene





# CITTÀ E COMUNITÀ SOSTENIBILI



THE GLOBAL GOALS

In ottica di sostegno al territorio anche le nostre iniziative aziendali hanno supportato e premiato le realtà locali



Nella **Convention Aziendale di Natale 2022** Tesi ha omaggiato ai dipendenti la visita guidata alla **Chiesa di San Bernardino**



**Ad Ottobre 2023** abbiamo festeggiato il 35° compleanno di Tesi presso l'**Azienda Agricola La Campore** dove, dopo aver ascoltato la storia del giovane imprenditore **Alessandro Gabriele** ed esserci immersi nella sua atmosfera agreste, abbiamo degustato del buon vino e ottimi prodotti locali

**Aprile 2023** ci ha visti protagonisti della **gita aziendale a Valperga** con visita al campanile la cui costruzione risale alla metà degli anni settanta del XVIII secolo

# PACE, GIUSTIZIA E ISTITUZIONI SOLIDE



THE GLOBAL GOALS

Tesi si impegna fortemente nella **lotta alla corruzione e a qualsiasi forma di illegalità o illiceità**. A fronte delle richieste sempre più stringenti da parte degli Stakeholders, Tesi ha posto al vertice delle sue priorità l'attenzione a tali temi. Nel rispetto del quadro normativo ricopre un ruolo fondamentale la Policy Aziendale che si prefigura come base comportamentale per tutti i suoi dipendenti.





# PRIVACY E SICUREZZA DEI DATI PERSONALI



THE GLOBAL GOALS

Tesi lavora quotidianamente sulla tutela e la prevenzione dei dati personali. L'adozione di una policy legata alla privacy e alla gestione dei dati sensibili rappresenta, pertanto, una priorità fondamentale nel modello organizzativo.

Il Regolamento Generale sulla Protezione dei Dati n. 2016/679 e noto con la sigla "GDPR" ha apportato cambiamenti significativi alle norme riguardanti la protezione dei dati. Esso è finalizzato ad uniformare le leggi in materia di trattamento e protezione delle informazioni tra gli Stati Membri dell'Unione Europea, garantendo agli individui (tra cui, in particolare, persone che hanno rapporti con clienti e dipendenti) maggiori diritti di controllo sui propri dati personali. Le organizzazioni sono responsabili nell'adottare misure di tutela adeguate allo scopo. Tesi, partendo da ciò, ha sviluppato all'interno del proprio contesto di business un efficace programma di controllo volto ad individuare possibili rischi al fine di preservare diritti e libertà fondamentali.





# PRIVACY E SICUREZZA DEI DATI PERSONALI

I trattamenti effettuati da Tesì rispettano le garanzie richieste dal legislatore in materia di protezione dei dati e si svolgono nell'osservanza dei seguenti principi:

- il principio di **limitazione del trattamento**, secondo cui, in relazione alle finalità perseguite, i sistemi informativi e i programmi informatici devono essere configurati riducendo al minimo l'utilizzo di dati personali e di dati identificativi, per finalità determinate, esplicite e legittime;
- il principio di **correttezza**, secondo cui le caratteristiche essenziali dei trattamenti devono essere rese note ai lavoratori, in modo da scongiurare l'eventuale svolgimento di trattamenti ulteriori rispetto a quelli connessi ordinariamente all'attività lavorativa ed effettuati all'insaputa o senza la piena consapevolezza dei lavoratori;
- il principio del **trattamento per finalità determinate, esplicite e legittime**, osservando il principio di pertinenza e non eccedenza;



# PRIVACY E SICUREZZA DEI DATI PERSONALI

- Il principio di **liceità**, secondo cui, i dati personali vengono trattati in modo corretto e trasparente nei confronti dell'interessato;
- Il principio di **limitazione della conservazione** conservati in una forma che consenta l'identificazione degli interessati per un arco di tempo non superiore al conseguimento delle finalità per le quali sono trattati;
- Il principio di **riservatezza e integrità**, secondo cui, adeguata sicurezza dei dati personali, compresa la protezione, mediante misure tecniche e organizzative adeguate, da trattamenti non autorizzati o illeciti e dalla perdita, dalla distruzione o dal danno accidentali.





# POLITICA AMBIENTALE



Sostenibilità vuol dire indirizzare il proprio impegno per la crescita e il miglioramento della qualità della vita pensando al benessere delle generazioni future e promuovere tutte quelle condizioni che permettono di creare un ambiente di lavoro motivante e positivo.

Essere green permette all'azienda di essere concreta e le tre pillars **''People, Prosperity e Planet''** sintetizzano una visione aziendale che adotta tutta una serie di strategie volte a renderla sempre più sostenibile.





## LO SMART WORKING COME SOLUZIONE PER TUTELARE L'AMBIENTE

### Piano degli spostamenti casa - lavoro

Per tutto il 2023 abbiamo ridotto l'utilizzo dell'auto grazie allo smart working per evitare uno spreco di carburante e avere minore impatto sull'ambiente.

Tenendo conto delle giornate di smart working di ciascun dipendente rapportate al calcolo dei km casa-lavoro, abbiamo ricavato le tonnellate di emissioni dirette in atmosfera di CO2 risparmiate



La promozione di questa azione di **contenimento delle emissioni inquinanti** dovuta agli spostamenti casa - lavoro non è altro che il risultato degli accordi individuali dell'azienda nei confronti dei dipendenti che ha permesso di affiancare il lavoro agile a quello in presenza.

La fonte del calcolo è stata il **Portale dell'Automobilista**, sezione verifica classe ambientale del veicolo: [Il portale dell'Automobilista - Verifica classe ambientale veicolo \(ilportaledellautomobilista.it\)](http://ilportaledellautomobilista.it)



# POLITICA AMBIENTALE

## LA GESTIONE RESPONSABILE DEI RIFIUTI



L'impegno costante per il miglioramento delle prestazioni ambientali ha alla base la promozione di azioni di sensibilizzazione di tutti i collaboratori di Tesi.

Pur non generando al nostro interno un significativo impatto ambientale, siamo ugualmente **attenti alla gestione socialmente responsabile** delle nostre attività. Da anni ormai ci concentriamo sull'utilizzo sostenibile delle risorse minimizzando così gli sprechi.

L'impegno di Tesi nei confronti della Sostenibilità, implica che tutte le azioni e le decisioni aziendali siano valutate tenendo conto degli impatti economici, sociali e ambientali.



# POLITICA AMBIENTALE

## LA GESTIONE RESPONSABILE DEI RIFIUTI



L'obiettivo principale è:

- Il rispetto delle norme su temi ambientali attualmente in vigore;
- Il corretto utilizzo e smaltimento delle risorse.

Tanta è l'attenzione dedicata alla **corretta differenziazione dei rifiuti** prodotti negli appositi contenitori della differenziata (carta/cartone, plastica, organico e vetro).

Abbiamo iniziato un'importante riflessione sull'azione di differenziazione delle capsule del caffè che, piuttosto che finire nell'indifferenziata, possono essere separate e gettate rispettivamente nella plastica e nell'organico.





# POLITICA AMBIENTALE

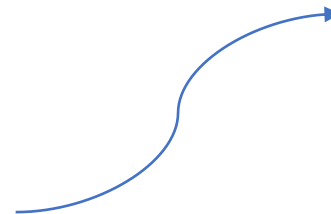
## LA GESTIONE RESPONSABILE DEI RIFIUTI



Vogliamo, quindi, nel 2024 impegnarci a:

- Promuovere maggiormente la differenziazione dei rifiuti;
- Valorizzare il rifiuto attraverso una migliore differenziazione dello stesso per sfruttarne al meglio le potenzialità;
- Garantire una continua informazione circa i benefici ottenuti dalla corretta e attenta differenziazione.

In sintesi, in Tesi abbiamo concretizzato un percorso iniziato tanti anni fa che, oggi, ha portato alla definizione di tutta una serie di target strategici per la riduzione degli impatti su quattro matrici ambientali:



	<b>ACQUA</b>		Riduzione consumo di acqua
	<b>SUOLO</b>		Riduzione della produzione di rifiuti
	<b>ARIA</b>		Riduzione emissioni dei gas serra
	<b>ENERGIA</b>		Gestione intelligente dell'energia



# POLITICA AMBIENTALE



Una **climate tech company** con l'obiettivo di preservare la **biodiversità del pianeta** che collabora per creare progetti unici di sostenibilità ambientale per la tua azienda.

Preservare le specie significa rispettare la vita e il patrimonio naturale per questo motivo anche quest'anno, come nel 2022, abbiamo deciso di regalare ai nostri collaboratori il **cofanetto 3Bee** grazie al quale sarà possibile adottare un alveare e ricevere a casa un barattolo di miele. Abbiamo anche acquistato i Biodiversity Care Kit dal packaging sostenibile che ci hanno permesso di supportare l'associazione Libellula promotrice di progetti per donne che escono da situazioni di violenza.



per



I piani di adozione destinati a tutti i dipendenti ci hanno consentito di **proteggere le api e impollinare milioni di fiori.**

Api protette	Fiori impollinati
40.000	40.000.000

# CONCLUSIONI



Il Reporting di Sostenibilità di Tesi è stato redatto su base volontaria al fine di rendicontare accuratamente le **performance aziendali in materia ESG** (Environment, Social e Governance). L'obiettivo è fornire a tutti gli stakeholder una chiara e completa rappresentazione di progetti e risultati conseguiti in materia sociale e ambientale.

I dati riportati fanno riferimento all'esercizio 1° gennaio - 31 dicembre 2023, salvo diversamente indicato. Dove disponibili, sono state riportate ulteriori informazioni relative agli esercizi precedenti con l'obiettivo di presentare l'andamento delle performance di Tesi su un orizzonte temporale più esteso. Inoltre, per fornire una rappresentazione puntuale delle performance, sono stati inseriti degli indicatori quantitativi che possono essere misurati direttamente.

Le informazioni contenute nel presente Reporting di Sostenibilità fanno riferimento alla Società Tesi. La redazione del documento è stata coordinata dal Team dedicato alla Sostenibilità.

È possibile richiedere ulteriori informazioni circa il presente documento scrivendo a:

[info@tesi-ivrea.com](mailto:info@tesi-ivrea.com).

Le segnalazioni, invece, dovranno essere indirizzate a: **[segnalazioni@tesi-ivrea.com](mailto:segnalazioni@tesi-ivrea.com)**.